

Пользовательский загрузочный экран

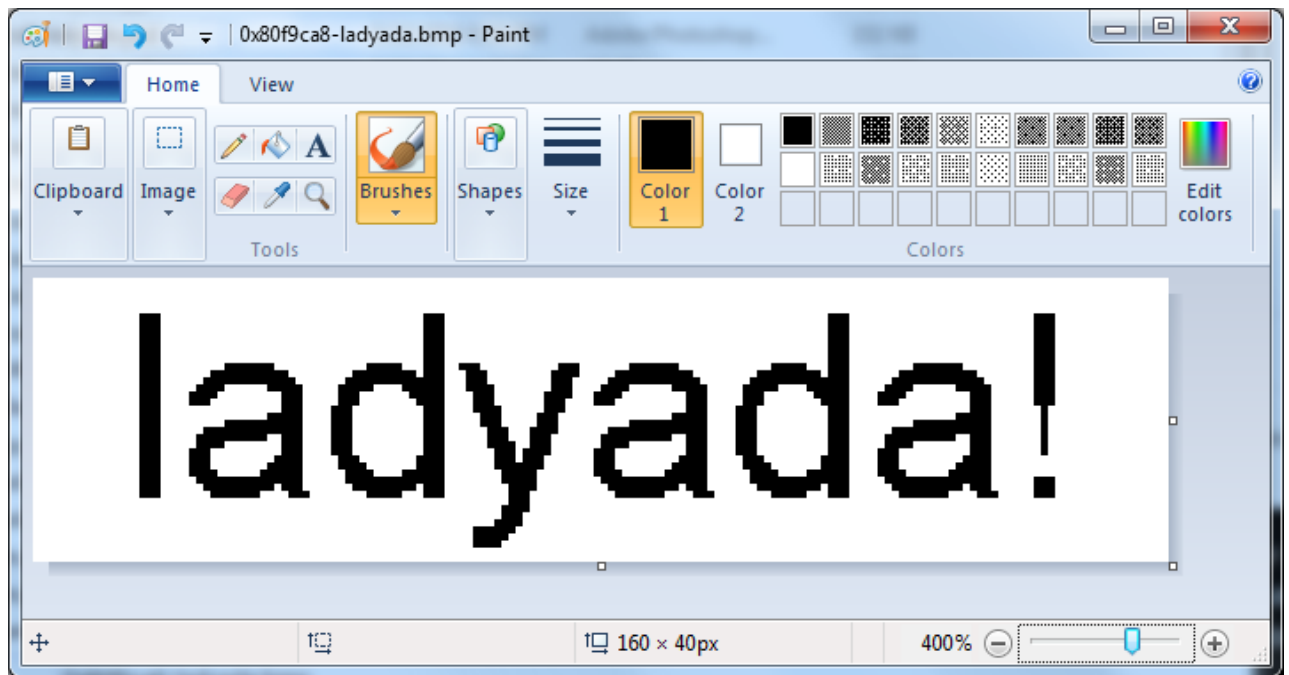
[Нравится](#)



Вы даже можете создать собственный загрузочный экран. Удобно для поиска, а также для помощи в идентификации вашего радио.

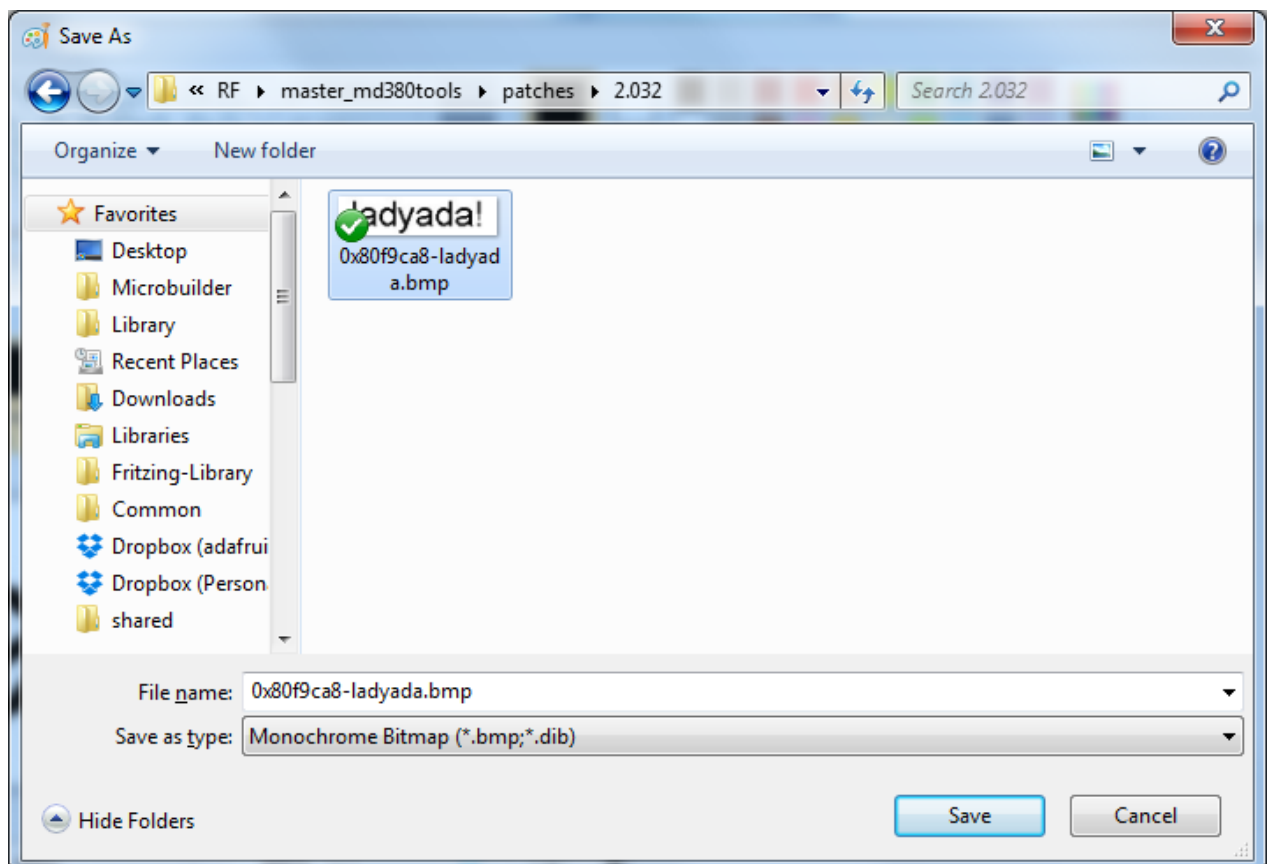
Сделать растровое изображение

Начните с создания растрового изображения 160 x 40 того, что вы хотите отображать на экране. Я выберу стильный монохромный, но у вас также может быть несколько цветов.



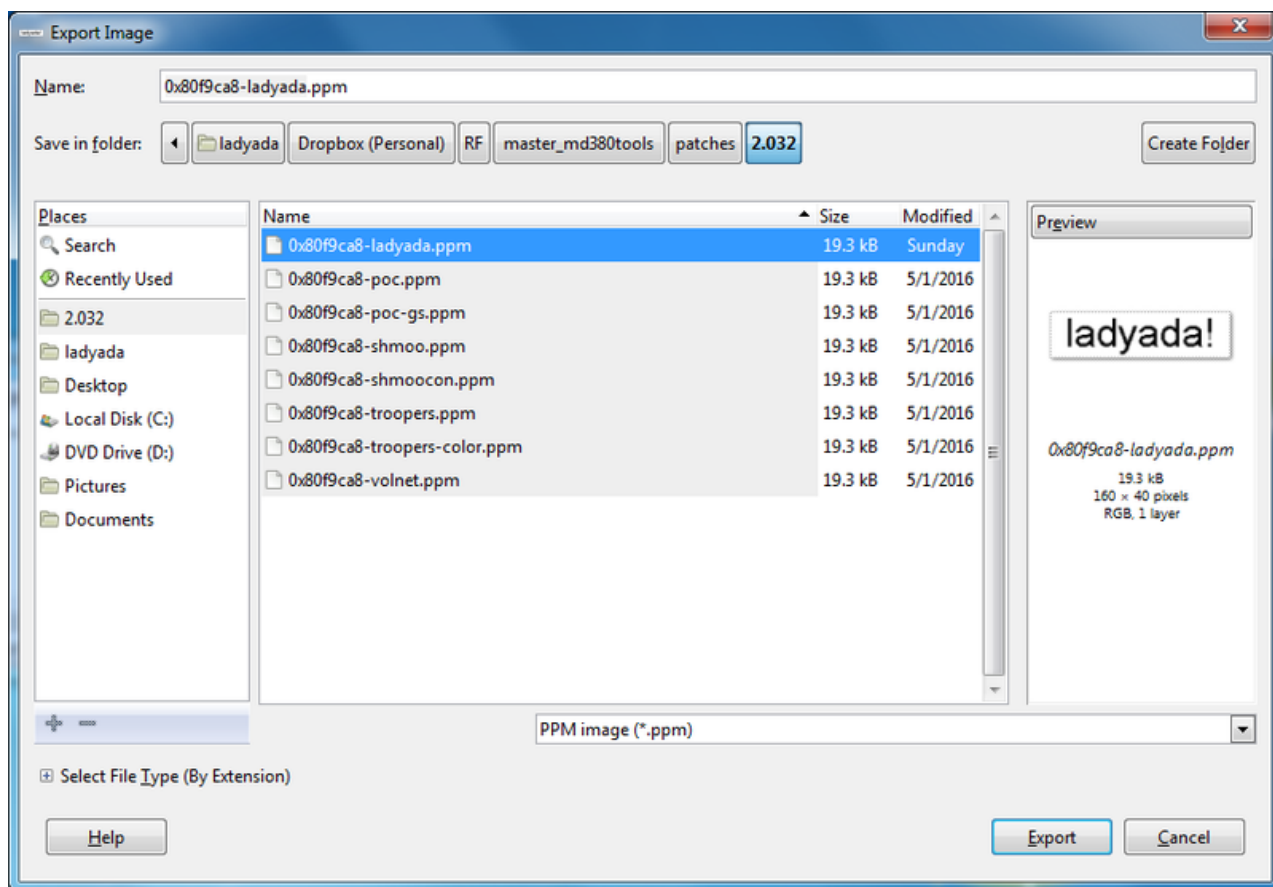
Сохранить растровое изображение

Сохраните растровое изображение в каталог **md380tools \ patches \ 2.032** и назовите его **0x80f9ca8-*bitmapname*.bmp**, где *bitmapname* - все, что вам нравится.



Открыть растровое изображение в GIMP

Да, нам нужно сгенерировать файл ppm, и GIMP может это сделать, но GIMP недоволен созданием растровых изображений, поэтому я думаю, что на самом деле проще сделать растровое изображение в **mspaint**, а затем открыть в GIMP. Затем экспортируйте как ... и сохраните как **0x80f9ca8- имя растрового изображения .ppm**

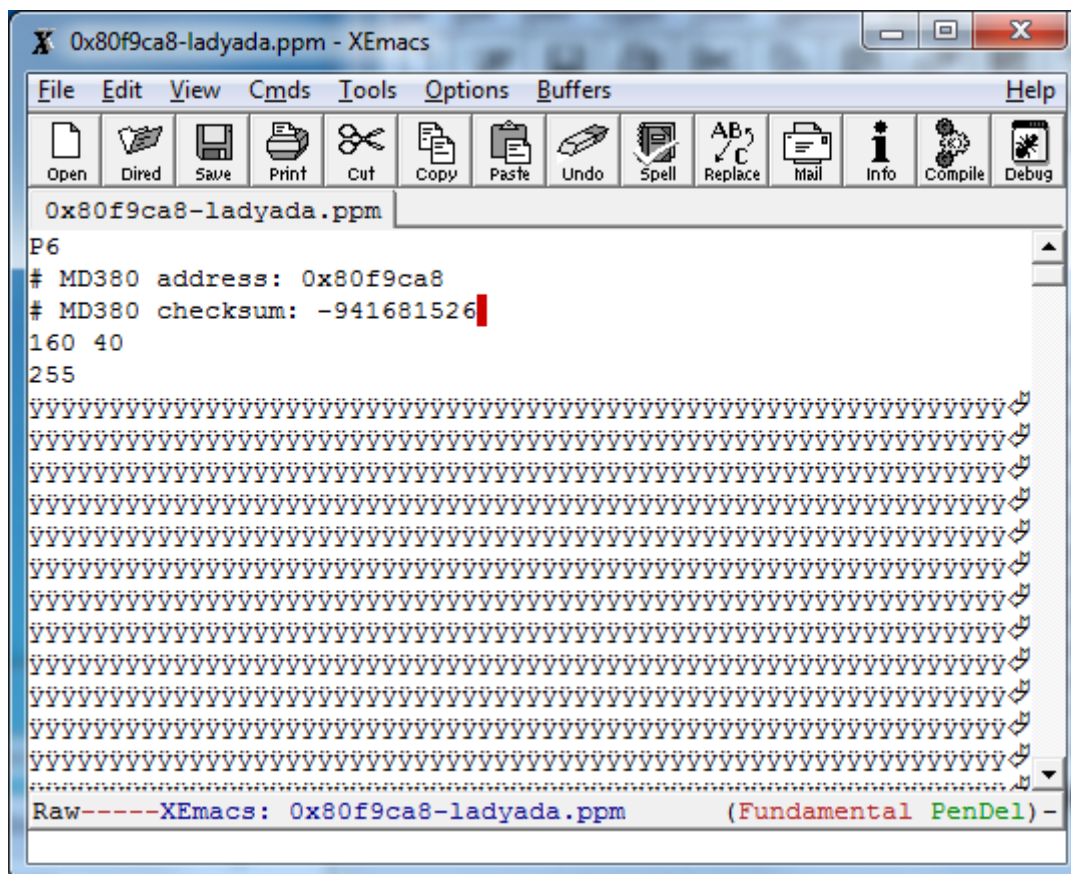


Добавить контрольную сумму

Вы еще не закончили! Отредактируйте файл **ppm** в своем любимом текстовом редакторе и добавьте

```
# MD380 address: 0x80f9ca8  
# MD380 checksum: -941681526
```

после первой строки (в которой будет написано **P6**). В основном это должно выглядеть так:

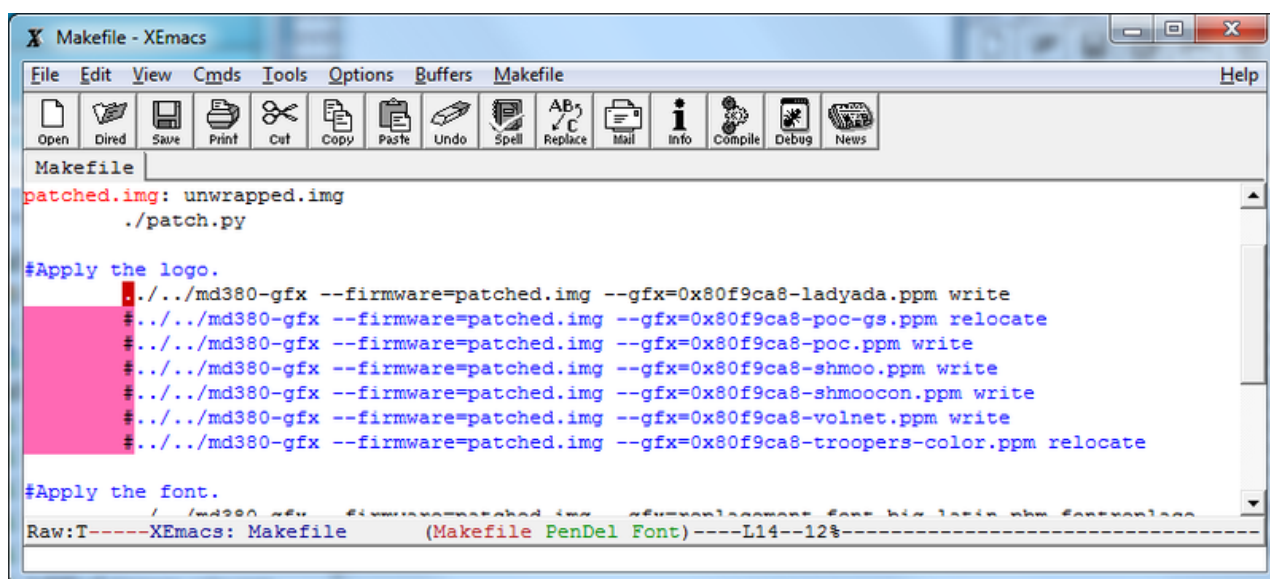


Редактировать Makefile

Отредактируйте Makefile в md380tools \ patches \ 2.032 и найдите раздел **Apply the logo** , добавьте новую строку

```
../../md380-gfx --firmware=patched.img --gfx=0x80f9ca8-bitmapname.ppm write
```

и прокомментируйте остальные строки



Вот оно что! Запустите **make clean dist**, чтобы загрузить новую красивую прошивку! Вы увидите, что ваше растровое изображение обнаружено и ``распечатано'', чтобы вы знали, что оно было выбрано

[illegible]